

Hållbarhetsrapport 2023/24

Halmstad Steel Service Centre AB

(org.nr. 559006-0058)



Om Rapporten:

Hållbarhetsrapporten är upprättad i enlighet med bestämmelserna i ÅRL 6:e kapitlet och omfattar räkenskapsåret 1 april 2023 till 31 mars 2024.

I denna rapport, där styrelsen för Halmstad Steel Service Centre AB ansvarar för innehållet, redovisas bolagets arbete gällande Miljö, Sociala förhållanden, Personal, Mänskliga rättigheter och Korruption. Dvs. den del i verksamheten som kanske inte byggs av stål, men som är helt väsentlig för både företagets, de anställdas och övriga intressenters nutid och framtid.

Affärsmodell:

Halmstad Steel Service Centre AB är ett stålföretag som ägs av Tata Steel Ijmuiden och agerar som ägarens representant i Sverige och Norge, men som även till en del serverar kunder i andra delar av Europa.

Vår ägare är en av Europas största stålproducenter, och är därför en naturlig del i vår kedja av råmaterialleverantörer, men även andra leverantörer används vid behov, även om detta är till en mycket liten del.

Inom ramen för bolagets verksamhet produceras spaltade band och klippta plåtar, från stålcoils, men en viss del av verksamheten går även ut på att sälja förproducerade produkter från systerföretag inom Tata Steel-koncernen.

Verksamheten har kunder inom Bygg, Industri och Automotive, där Automotive är ett uttalat huvudsegment för bolaget, och även för vår ägare.

För oss i Sverige innebär detta att en majoritet av vår verksamhet består i att serva Volvo Cars och dess underleverantörer.

Även för övriga segment finns dock ett antal stora kunder.

Styrning och ansvar:

Styrelsen har det övergripande ansvaret för förvaltning av verksamheten.

Det löpande arbetet i bolaget är delegerat till ledningsgruppen, där verkställande direktör är ordförande.

Ledningsgruppen har återkommande möten varje månad, där verksamhetens status diskuteras, med bl.a. utvärdering av gällande KPI-tal.

Även Ledningens genomgång (Management Review) genomförs, för att utvärdera verksamhetens framdrift.

Vårt ledningssystem är uppbyggt i enlighet med de certifierade standarderna ISO 9001:2015, IATF 16949:2016, ISO 14001:2015 (inkl. STEMFS 2014:2) och ISO 45001:2018, tillsammans med det regelverk för Hälsa & Säkerhet och Miljö som tagits fram av vår ägare. För dessa standarder sker årliga externa och interna revisioner.

Hänsyn till hållbarhetsfrågor är en stående punkt på ledningsgruppsmötets agenda och miljömålen diskuteras löpande.

Det arbete som förra verksamhetsåret ledde till att vi opererar helt klimatneutralt, inom Scope 1 & 2, har vidmakthållits och vi kan konstatera att våra processer inom hållbarhet är stabila.

Detta gör vi genom att enbart köpa Fossilfri El, Förnybar Fjärrvärme och HVO100.

För att driva hållbarhetsarbetet vidare kartläggs även Scope 3, där vi redan nu kan redovisa utsläpp för transporter (uppströms & nedströms). Denna kartläggning skall vara klar under verksamhetsåret 2024/25 och blir då ett underlag för kommande hållbarhetsprojekt.

Status för resurshantering diskuteras för varje process, både löpande och i samband med ledningens genomgång, för att bibehålla fokus på de anställdas välbefinnande och ev. ökade resursbehov i form av antal resurser inom en process eller höjning av kompetens i form av intern eller extern utbildning.

Varje anställds roll finns beskriven i detalj, med information om rättigheter och skyldigheter.

Den anställdes kompetens och utbildningar finns tydligt dokumenterad, och är ett underlag för det årliga medarbetarsamtalet.

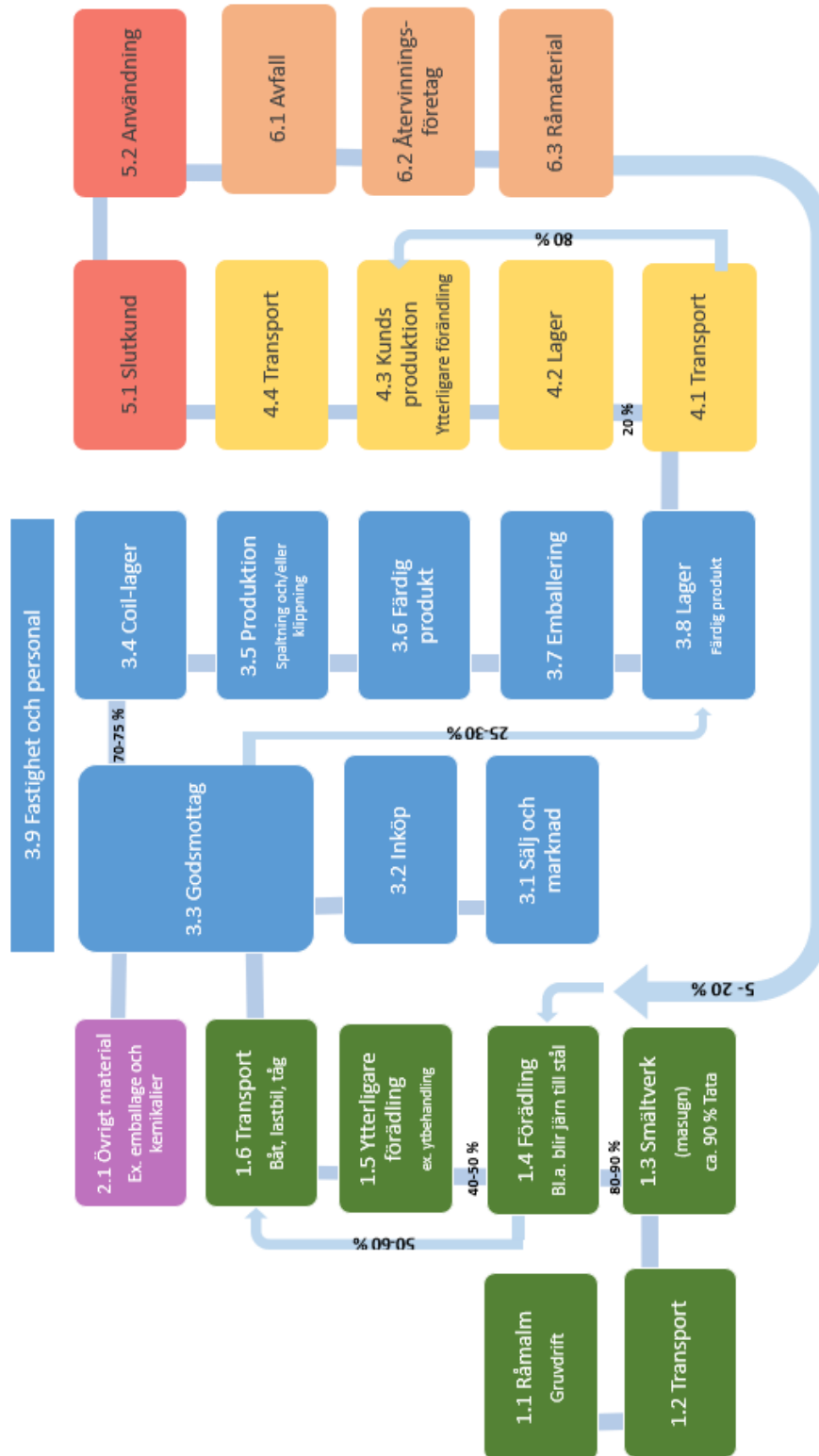
All personlig information hanteras enligt gällande regler för GDPR.

Följande policys, gällande hållbarhetsfrågor, finns tillgängliga i vårt ledningssystem:

- Arbetsmiljöpolicy
- Miljöpolicy
- Policy för tjänsteresor
- Code of Conduct
- Rehabilitering
- Alkohol- & Drogpolicy
- Jämställdhets- och diskrimineringspolicy
- Personuppgiftspolicy

Livscykelanalys:

Analysen visar flödet från Gruvbrytning till Slutkund och därefter Återvinning som går in i förädling av nytt stål.



Väsentliga hållbarhetsrelaterade risker och riskhantering:

För att förstå risker (och möjligheter), i den verksamhet som bolaget bedriver, har det gjorts en Livscykelanalys för våra produkter, samt en intressentanalys som ger oss förståelse för de risker som vi ev. utsätter Bolaget, Anställda och/eller andra Människor och Miljöer för. Dessa dokument ligger till stor del till grund för de beslut som tas ang. förbättringar inom de Miljö- och Hållbarhetsområden som bolaget kan påverka.

Ett antal Policies och beskrivande dokument finns även för att visa på den färdriktning som bolaget håller i sin nuvarande, men även framtida roll, som en hållbarhetsinriktad partner inom stålbranschen.

Väsentliga risker	Beskrivning av riskhantering
Miljö	
Transporter	
Risk för ökad påverkan från transporter.	<p>Den största delen av våra transporter av råmaterial sker med båt från Storbritannien och Nederländerna. Detta är ett gynnsamt transportsätt jämfört med att använda lastbil.</p> <p>Gällande transporter till kund så fraktas fortfarande den största delen av tonnage med lastbil. Här ligger alltid fokus på att minimera antalet lastbilar. Detta görs genom att samordna transporter för att fylla bilarna så mycket som möjligt.</p> <p>Externa transporter ingår i Scope 3, där vi nu lägger fokus på att kartlägga miljöpåverkan för att hitta framtida lösningar som kan minska denna.</p> <p>Detta arbete har redan gett effekt då vi nu kan redovisa komplett statistik gällande transporter (uppströms och nedströms) enligt GHG.</p>
Yttre faktorer	
<p>Yttre faktorer kan ha en stor inverkan på vår verksamhet.</p> <p>De största effekterna, gällande yttre faktorer, är tätt knutna till klimatförändringar, med havsnivåhöjningar som den enskilt största risken.</p> <p>Andra identifierade risker är Brand, Sabotage, etc.</p>	<p>När det gäller miljöpåverkan från yttre faktorer, så har bolaget upprättat beskrivande dokument för de faktorer som identifierats, tillsammans med riskbedömningar och ev. åtgärder.</p> <p>En av de risker som skulle få störst effekt är havsnivåhöjningar över 2,5 meter.</p> <p>Denna risk har även uppmärksammats av det lokala hamnbolaget, som är i färd med att skapa barriärer för att förhindra att havsvatten tränger in på känsliga områden.</p>

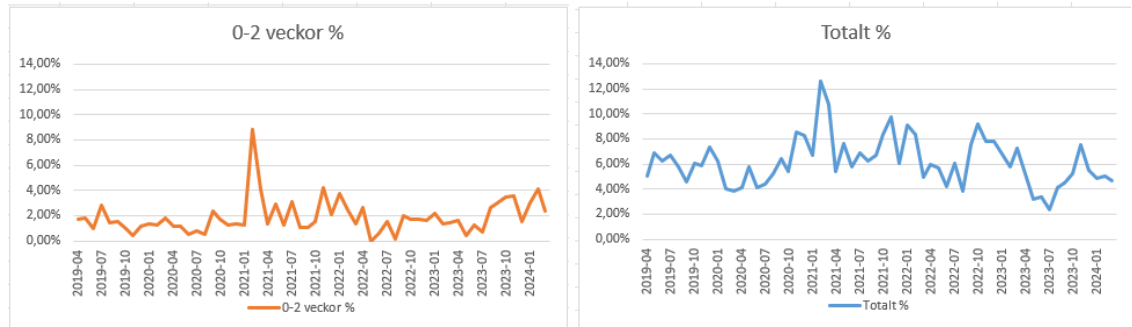
Personal och sociala förhållanden	
<p>Arbetsplatsolyckor</p> <p>Verksamheten, med hantering av stål i bearbetningsmaskiner, ger en förhöjd risk för skador och då i första hand skärskador, men även olyckor i samband med truckkörning. Även andra skador, såsom ergonomiska besvär kan förekomma.</p>	<p>För att undvika olyckor finns en process för att rapportera risker och tillbud, samt olyckor när dessa uppstår.</p> <p>De inrapporterade riskerna behandlas av en speciellt tillsatt grupp, bestående av bl.a. arbetsledning, arbetare och skyddsombud. Denna grupp har som uppgift att identifiera och initiera förbättringsprojekt, för att förebygga olyckor från rapporterade risker och tillbud.</p> <p>Även skyddsronder och skyddskommitténs arbete är bidragande till detta.</p>
<p>Diskriminering och bristande jämställdhet</p> <p>Bolaget skall motverka diskriminering och främja lika rättigheter, och möjligheter, oavsett kön, könsöverskridande identitet eller uttryck, etnisk tillhörighet, religion eller annan trosuppfattning, funktionshinder, sexuell läggning eller ålder.</p>	<p>Ingen form av diskriminering, eller mobbing, accepteras.</p> <p>Detta finns klart beskrivet i dokumentation, som tagits fram av ledningen och som är ett stöd för de ledare som har underställda inom verksamheten.</p> <p>Produktionsmiljön domineras av män, även om även kvinnor finns representerade. Det finns inga fysiska hinder för kvinnor att arbeta i bolagets produktionsmiljö. I kontorsmiljön är kvinnor och män relativt jämt representerade.</p> <p>Om någon form av diskriminering eller bristande jämställdhet observeras, finns en "visselblåsar-process", med telefonnummer för att avge anonyma tips i ärendet. Denna information finns tydligt visualiserad i verksamheten.</p>

Respekt för mänskliga rättigheter	
Bolaget arbetar för att respekten för mänskliga rättigheter ska uppfyllas i alla led.	Detaljerad beskrivning av detta finns i vårt dokument gällande uppförandekod (Tata Code of Conduct) som tagits fram av vår ägare och kommunicerats till alla anställda. Dokumentet beskriver respekten för mänskliga rättigheter på flera nivåer, såsom inom den egna verksamheten likväl som vid hantering/kommunikation med externa parter.
Korruption och mutor	
Genom vårt agerande, och beskrivet i vår dokumentation, visar vi att vi inte tolererar någon form av korruption eller mutor.	I vårt dokument gällande uppförandekod (Tata Code of Conduct) är våra riktlinjer för korruption och mutor angivna. Det är, t.ex. inte tillåtet att ge eller ta emot gåvor och liknande för att på detta sätt tillskansa endera parten fördelar, i samband med upphandling av varor eller tjänster. All relevant personal genomgår utbildning gällande korruption, mutor, konkurrenslagstiftning etc. Vi har inga kända fall gällande korruption eller mutor. Central statistik inom detta område delas inte med lokala sajter.

Trender inom viktiga områden:

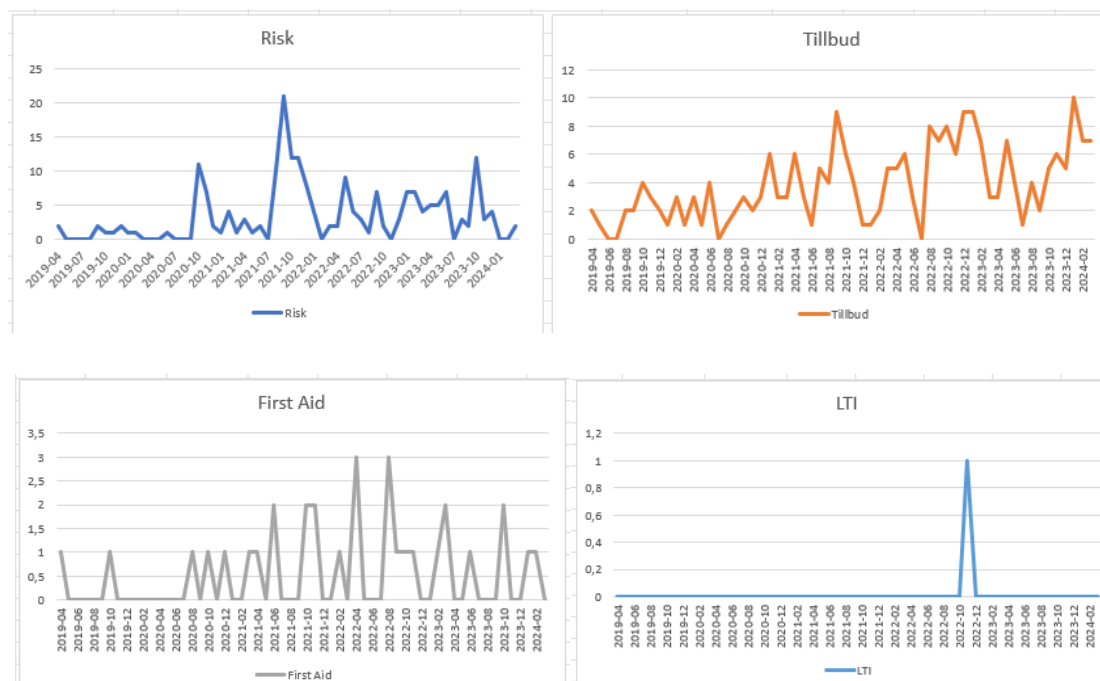
De anställdas hälsa är av yttersta vikt. Vi monitorerar löpande den totala sjukskrivningsprocenten, likväl som den del där företaget står för kostnaden.

I trenddiagrammen, nedan, visas både korttidssjukskrivningar och totala sjukskrivningsprocenten, för de senaste fem åren, där arbete hela tiden pågår för att minska mängden långtidssjukskrivningar.



Ett stort åtagande på bolaget, som arbetsgivare, ligger på att förhindra arbetsplatsolyckor. Detta görs genom att uppmärksamma risker, och iom. detta få en chans att åtgärda brister innan olyckor sker.

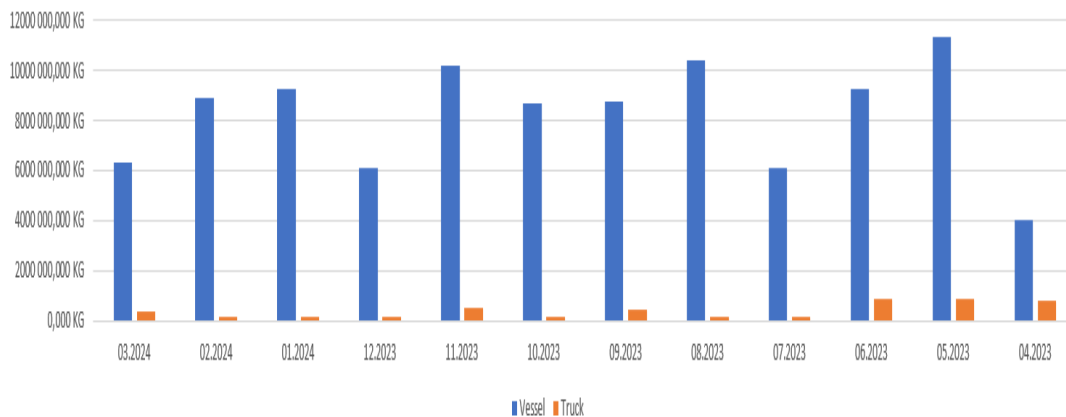
Graferna nedan visar de senaste fem årens rapportering av risker, tillbud och sk. First Aid-incidenter, som dokumenterats, och hjälpt oss i vår mission att hålla antalet allvarliga olyckor borta från verksamheten. Målsättningen är att öka antalet riskrapporter, för att minska antalet tillbud och minimera antalet olyckor.



Energiförbrukning är en stor del av hållbarhetsdiskussionen och som tidigare nämnts så är transporter en del av denna.

Grafen visar förhållandet mellan båt (Vessel) och lastbil (Truck) gällande inkommande råmaterial. Förhållandet har varit relativt konstant, de senaste åren, men vi arbetar hela tiden med att optimera transporter och iom detta minimera bränsleförbrukningen. Vi undersöker även möjlighet till tågtransporter, för vissa inleveranser.

Enda gången som mängden lastbilstransporter ökar, är vid materialbrist då snabba leveranser med lastbil måste prioriteras för att kunna leverera i tid till våra kunder.



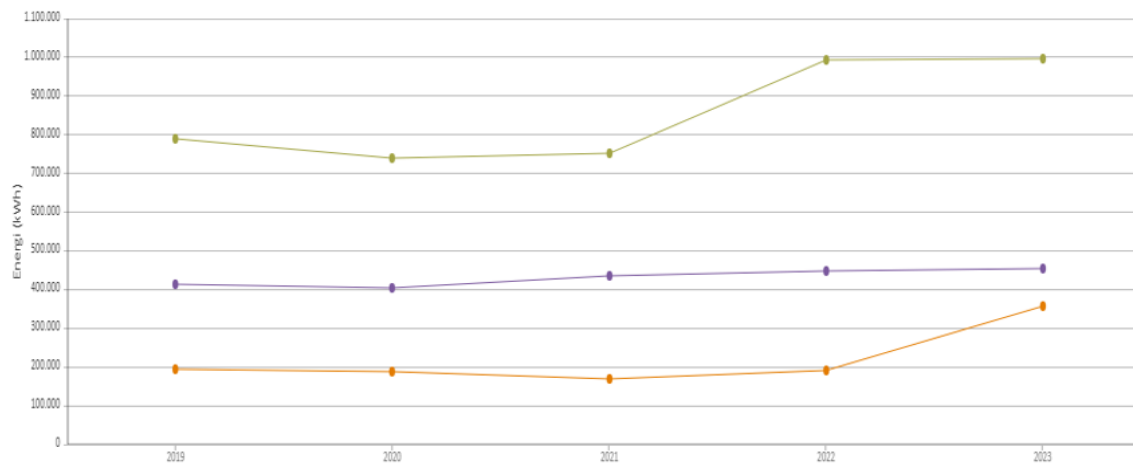
Elförbrukning i den här typen av verksamhet är ofta hög, och svår att decimera. Dock finns områden där det finns tydlig förbättringspotential, såsom Belysning, Elmotorer, mm. Energioptimering av belysning är pågående, med tydlig förtjänst i KWh, när LED-belysning kombineras med sensorer, som endast tänder belysningen när den behövs.

Vår viktigaste miljömål när det gäller elförbrukning är baserat på antal KWh per producerat ton stål. Detta mål har varit aktivt sedan 2019 (med 2018 som basår). Våra projekt har under åren lett till en markant minskning av elförbrukningen (KWh/prod. Ton) vilket visar tydligt att det finns en hel del genomförbara åtgärder som ger positiv effekt på energiförbrukningen och därmed även på miljön.

Område/Ansvar	Övergripande miljömål	Mätning	Utfall/Uppföljning
Energi / Mattias Wisell, Operations Manager	Minska den totala energi-användningen (kwh/prod ton). Specificerat mål för... 2022: 13,60 kwh/prod ton 2023: 13,00 kwh/prod ton 2024: 13,40 kwh/prod ton 2025: 13,20 kwh/prod ton	Antal kwh/prod ton, jämfört med föregående år. Siffror för utfall korrigerade efter den officiella modell som används för rapportering av prod. Ton.	2018: 24,15 2019: 21,50 (-2,65) 2020: 17,19 (-4,31) 2021: 14,05 (-3,14) 2022: 13,30 (-0,75) 2023: 13,63 (+0,33) 12,13

OBS! Den något högre siffran för 2023 beror på byte från gas till el för en av våra avfuktare (se sidan 10). Siffran till höger (12,13) är med denna avfuktare borträknad, för att visa på att vårt förbättringsarbete fortgår i positiv riktning. KPI-tal för kommande år är justerade för att matcha den nya situationen.

Grafen nedan visar faktisk elförbrukning 2019 – 2023.



Grön = Produktionslinjer

Lila = Övrig el i ägda lokaler

Orange = Råmateriallager (hyrd lokal)

Ökningen (Orange) beror på byte av avfuktare från gas till el. Avfuktaren drar ca 200MWh/år, vilket har effekt på den totala elförbrukningen, men ger en positiv effekt gällande hållbarhet. Man kan även se på den gröna grafen att ökningen pga en nyinstallerad produktionslinje, under 2022, nu är stabil på den nya nivån.